

УДК 156.923:316.6

ХАРАКТЕРИСТИКИ ЛИЧНОСТИ И ПРЕОДОЛЕВАЮЩЕГО ПОВЕДЕНИЯ В УСЛОВИЯХ ВОЕННО-ПРОФЕССИОНАЛЬНОЙ СОЦИАЛИЗАЦИИ

© 2011

А.В. Созонник, соискатель

Педагогический институт Саратовского государственного университета имени Н.Г. Чернышевского,
Саратов (Россия)

Ключевые слова: личность, социализация, профессиональная социализация, стратегии преодолевающего поведения, агрессивные действия, асертивные действия, поиск социальной поддержки.

Аннотация: Статья посвящена обсуждению результатов эмпирических исследований, направленных на изучение социально-психологических характеристик личности курсанта и преодолевающего поведения в условиях военно-профессиональной социализации. Рассмотрены динамика и взаимосвязи преодолевающего поведения и социально-психологических характеристик личности курсанта военного вуза. Детальному анализу подвергнуты различные комбинации преодолевающего поведения с социально-психологическими характеристиками личности курсанта.

На современном этапе развития России высшие военные учебные заведения остаются основным социальным институтом профессиональной социализации кадровых офицеров. Основная их задача – формировать у курсантов не только высокие военно-профессиональные навыки, но и способствовать становлению социальных качеств, активности в саморазвитии, самоутверждении и самореализации. Изменения, происходящие в процессе военно-профессиональной социализации личности, затрагивают не только когнитивную, эмоциональную, личностную подструктуры, но и ее поведенческую составляющую.

В социальной психологии и смежных областях научного знания имеется масса исследований по проблеме социализации личности, включая ее профессиональную составляющую. Это, в частности, исследования Л.И. Божович, Я.Л. Коломинского, И.С. Кона, В.С. Мухиной, Ю.П. Поваренкова, Р.М. Шамянова и др. Вместе с тем, область военной социализации остается малоизученной. Так, имеющиеся научные исследования, посвященные военно-профессиональной социализации личности, носят единичный и не систематизированный характер. Ряд работ выполнены в социологии (А.Ф. Арсланов, В.А. Архипов, Л.П. Марьяна); общей психологии, психологии личности (А.С. Некрасов); психологии развития, акмеологии (И.И. Чейда); в социальной психологии (В.В. Ермолаев, П.Д. Никитенко); педагогической психологии (А.А. Камышев, Б.И. Хозиев); психологии спорта (А.П. Скрипников); педагогике (А.Б. Грибанов, Н.А. Игошев, А.В. Башков, В.А. Копылов, В.Н. Фетисов), в военной психиатрии (Т.Н. Козлов).

Актуальность нашего исследования заключается в необходимости не только изучения динамических характеристик и детерминант профессиональной социализации личности курсанта, но и степени ее объективизации с возможностью экстраполяции полученных результатов на активное взаимодействие личности в микро- и макро-социуме, включая оценку его просоциальности и конструктивности.

К тому же, обостряющееся противоречие между ценностными ориентирами, формируемыми в военном вузе (мир, честь, достоинство, взаимовыручка, дружба, неприятие насилия, всеобщее благо и др.) и ценностными ориентирами, преобладающими в обществе (финансовое благополучие, карьеризм, достижение личной цели любыми путями и т.д.), осложняет процесс социализации курсантов. При недостаточном внимании к разрешению данного противоречия в учебном заведении наблюдается замещение в структуре социализации будущего офицера позитивных ценностей на негативные. Это ведет к недобросовестному отношению к профессиональным обязанностям, увольнению из рядов внутренних войск, использованию служебного положения в корыстных целях и в некоторых случаях к асоциальному поведению.

Профессиональная социализация военного специалиста связана с высокой интенсивностью (и особыми условиями) процессов усвоения соответствующих данной сфере норм, ценностей, ролевых позиций, а также приобретения специфики психических явлений, задействованных в при-

ятии и реализации профессиональных решений. Она также сопряжена и с необходимостью преодоления значительных трудностей – внешних и внутренних. В этом смысле внешние и внутренние инстанции личности оказываются в ситуации постоянного «поиска консенсуса», что накладывает отпечаток на всю систему социально-психологических характеристик личности.

Серьезные сдвиги происходят и в самой социально-психологической структуре личности, заметно меняется относительная доля различных социальных установок, ценностных ориентаций, появляются новые потребности и новые устремления. Потенциальный уровень социализации включает в себя волевые усилия, позволяющие преодолеть трудности военно-профессиональной деятельности, противоречия личностного и общественного характера; активность в овладении видами и формами военно-профессиональной деятельности, обеспечивающую социализацию в меняющихся социальных условиях.

При изучении профессиональной социализации личности курсанта в условиях военного вуза, следует учитывать, что она подчинена внешним требованиям среды, где каждый ее шаг контролируется, и создаются социальные предпосылки, говоря языком М. Вебера, традиционных действий и мотивов формирования «человека-винтика», приученного жить «как все», «как положено» [3]. В таких условиях индивид может проявить самостоятельность, инициативу, только в рамках строгого соблюдения требований устава.

Целью нашего исследования является изучение социально-психологических характеристик личности во взаимосвязи с преодолевающим поведением в процессе профессиональной социализации личности курсанта. Для достижения целей были использованы следующие методики: опросник «Шестнадцать личностных факторов» Р.Кеттела (*Sixteen Personality Factor Questionnaire, 16PF-C*) [1], предназначенный для изучения структуры личностных черт; методика для изучения стратегий преодолевающего поведения – «Стратегии преодоления сложных (стрессовых) ситуаций» С. Хобфолла (1994) в адаптации Н.Е. Водопьяновой (2008) (*Scale-SACS*) [5]. Выбор методик обусловлен целями исследования и их качественным уровнем. Опросники предназначены для оценки выраженности состояний, свойств личности, изучения тенденций поведения, имеющих первостепенное значение для социализации.

В выборку исследования вошли курсанты 1-5 курсов военного вуза, общей численностью 265 человек, выровненные по количеству и возрасту.

Обратимся к результатам исследования.

Анализ результатов проводился по изучению динамики средних показателей, без составления индивидуально-психологического портрета личности (показатели у всех респондентов находятся в секторе допустимости, т.е. без сильных отклонений), что позволяет изучать общие векторы изменений социально-психологических характеристик в процессе профессиональной социализации. В процессе профессиональной социализации показатели всех шкал

находятся в состоянии изменений, что свидетельствует об активном вхождении курсантов в профессиональную среду военного вуза и интенсивном влиянии самого института социализации на личность.

Для определения общих тенденций показателей коммуникативного блока (рис.1) рассмотрим каждый из показателей в отдельности по периодам. Как видно из приведенного рисунка, ко второму курсу повышаются показатели шкал А, Е, Н, N, свидетельствующие об активности в социальных контактах, эмоциональной восприимчивости, готовности к сотрудничеству и установлению межличностных контактов, наблюдается повышение самостоятельности, напористости, настойчивости, предприимчивости и в некоторой степени, независимости. Показатели шкал L, Q2 имеют отрицательную направленность, следовательно, личность характеризуется снижением эмоциональной напряженности и фрустрированности, она открыта, уживчива, социабельна, стремится работать совместно с другими людьми. На третьем курсе наблюдается следующая картина: показатели шкал А, Q2 имеют положительную тенденцию, а показатели Е, Н, L, N приобретают отрицательную. Мы интерпретировали это как состояние личностной дихотомии - индивид стремится к неконформизму, разобщению с группой, но при этом он готов к общению, социально пассивен, зависим, уступчив, способен брать вину на себя, не дисциплинирован, доволен тем, что имеет. На четвертом курсе продолжается снижение показателей ряда шкал (А,Н,N,Q2), что свидетельствует об усилении замкнутости, снижение значимости социальных контактов, недоверчивости, стремления к обособлению; положительная динамика показателей шкал Е, L свидетельствует о смещении черт личности к независимости, склонности к авторитарному поведению, настроенности к по отношению к людям. На завершающем этапе обучения обнаружена тенденция к усилению одних (А,L,N,Q2) и снижению других (Е,Н) параметров коммуникативного блока. Следовательно, происходит усиление готовности к сотрудничеству, направленности на общение, осторожности, социальной пассивности, чувствительности к угрозе. Индивид при внешней угрозе стремится возложить ответственность на окружающих, проявляет инициативность и неконформизм, ориентирован на собственное мнение. Рассмотрев динамику коммуникативных свойств личности в процессе социализации в условиях военного вуза, можно сделать вывод о сложности и противоречивости социального становления курсанта – открытость, желание активно вступать в социальные контакты на первом, стремление противопоставить себя всему окружающему, на третьем; и осторожный неконформизм, на пятом курсах.

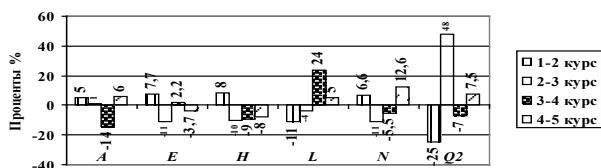


Рис.1. Изменения показателей коммуникативного блока

Рассмотрение динамики показателей шкал входящих в эмоционально-волевой блок представляется нам не менее показательным и интересным (рис.2). Так, снижение показателей шкалы С, («эмоциональная нестабильность – стабильность») на всех курсах обучения свидетельствует не только об изменении толерантности в отношении фрустрации, но и характеризует динамику способностей к соблюдению общественных норм морали, что неизменно является одним из существенных критериев эмоциональной зрелости. Индексы не выходят за рамки допустимого, тем не менее, сами колебания обнаруживают наличие эмоциональных сдвигов в процессе профессионализации.

Амбивалентность изменений G «низкая – высокая нормативность поведения» свидетельствует об усилении таких черт, как добросовестность, настойчивость, чувство долга, осознанное соблюдение общепринятых моральных правил и норм, на 2,4 курсах, и их спаде на 3,5 курсах обучения. Шкала Q3 «низкий – высокий самоконтроль», имеет следующие показатели: уровень внутреннего контроля поведения, дисциплинированность повышаются на 2,5 курсах, и снижаются на 3,4 курсах. Показатели шкал G и Q3 находятся в устойчивой взаимосвязи, коэффициент корреляции $r=0,296$, при $p<0,01$.

Анализируя изменения значения шкал O «спокойствие-тревожность», Q4 «расслабленность-напряженность», можно заметить их схожую динамику: на 2 курсе сниженье показателей, и повышение к 3,4,5 курсах. Взаимосвязь ($r=0,332$) выявлена на уровне значимости $p<0,01$.

Изучение динамики эмоционально-волевого блока позволяет сделать следующие выводы. При снижении уровня эмоциональной устойчивости и повышении индексов тревожности, напряженности, в процессе военно-профессиональной социализации, наглядно представлены положительные тенденции в нормативности поведения на 4 курсе и уровне самоконтроля к 5 курсу. Но напряженность в целом усиливается на протяжении всего времени.

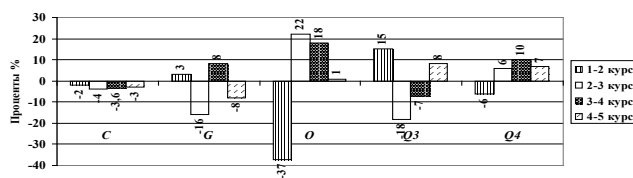


Рис.2. Изменения показателей эмоционально-волевой сферы

Изменения, происходящие в интеллектуальной сфере личности, представленные на рис.3, свидетельствуют не только о трансформации оперативности, практичности мышления, но и показывают сдвиги в восприятии окружающей военно-социальной действительности.

Так, на 2 и 5 курсах происходит повышение всех факторов, представленных в данном блоке характеристик личности (В «интеллект-способность к обучению», М «практичность-мечтательность», Q1 «консерватизм-радикализм») и снижение их к 3 курсу, что подтверждается, анализом успеваемости курсантов на 3 курсе – большое количество отрицательных оценок, отклонений в нормативности поведения, что проявляется в снижении показателей воинской дисциплины, наличии взысканий. К 4 курсу при снижении оперативности мышления и показателя интеллектуальности, происходит смещение характеристик в направлении богатства воображения, «витания в облаках», восприимчивости к переменам и новым идеям.

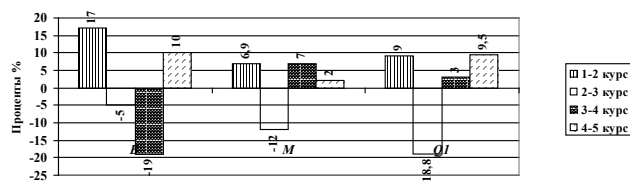


Рис.3. Изменения показателей интеллектуального блока

Исследование характеристик личности, не вошедших ни в один из блоков, выделенных Р.Кеттеллом (рис.4), раскрывает тенденции в адекватности самооценки (MD), «жесткости – чувствительности» (I), а фактор второго порядка (F1) «тревожность», позволяет судить об уровне личностной зрелости. Повышение показателей самооценки до неадекватности на втором курсе, связано, по нашему

мнению, с романтическим отношением курсантов к осваиваемой профессии, видении действительности в «розовом цвете», завышение собственных возможностей; в дальнейшем отрицательная динамика и снижение средних показателей до адекватных, характеризуют социальное взросление личности, определяют тенденции в урегулировании внутренних и внешних противоречий. Вместе с тем, позиция фактора тревожности (F1), имеющая положительные тенденции на 2, 5 курсе, и отрицательные на 3,4, скорее всего, свидетельствует не только о динамике удовлетворенности в достижении того, что курсанту кажется важным, но и о недостаточной мотивации по преодолению трудностей в процессе военно-профессиональной социализации.

Показатели шкалы I «жесткость-чувствительность», в процессе всего обучения в военном вузе не выходят за рамки таких категорий как несентиментальность, самоуверенность, практичность, рациональность, логичность, но имеют общую положительную динамику в сторону чувствительности, впечатлительности и эстетичности, что, несомненно, является показателем склонности к рефлексии, развитию способности задумываться над своими ошибками и путями избегания таковых.

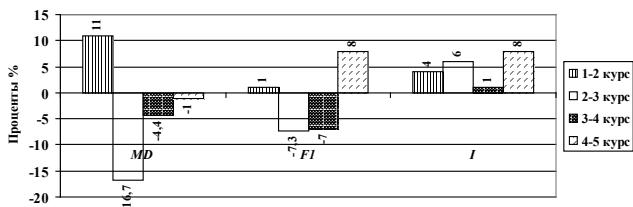


Рис.4. Динамика показателей самооценки (MD), тревожности (F), эмоциональной чувствительности (I)

Непосредственное влияние военно-профессиональной среды на личность курсанта, находит свое отражение не только в изменениях, происходящих в социально-психологических характеристиках личности, но и транспонируется в тенденции ее социального поведения. Изучение тенденций (стратегий) преодолевающего поведения, их становление, предпочтительность личностью, на наш взгляд, также является важным для социальной психологии личности.

нельзя судить о социализации, если личность при возникновении даже незначительного для самого индивида дисбаланса внутренних и внешних инстанций, прибегает к асоциальным стратегиям поведения или пытается достичь консенсуса посредством агрессии. Особенно актуализируется этот вопрос в рамках военно-профессиональной социализации – социализации личности с оружием.

Изучение динамики предпочтения той или иной стратегии преодоления позволило выявить ряд особенностей на разных этапах профессиональной социализации курсантов. Так, наиболее предпочитаемыми стратегиями являются активные просоциальные модели, такие как: вступление в социальный контакт, асертивные действия, поиск социальной поддержки; менее предпочитаемыми являются избегание, агрессивные действия (табл 1).

Как видно из таблицы, в целом более предпочитаемыми являются просоциальные модели преодоления, являющиеся одновременно наиболее конструктивными в социальном взаимодействии. Показательным является тот факт, что преодоление путем асоциальных действий является менее выбираемой стратегией преодоления.

В результате исследования можно сделать следующие выводы.

Военно-профессиональная социализация личности курсанта – сложный динамичный процесс, затрагивающий не только когнитивную, эмоциональную подструктуры личности, но и ее поведенческую составляющую.

Изменения, происходящие в структуре личности, имеют дихотомическую направленность, проявляющуюся в динамике социально-психологических характеристик личности.

В условиях профессиональной социализации курсанты для преодоления сложных жизненных ситуаций прибегают к различным стратегиям преодолевающего поведения, наиболее предпочитаемыми из них, являются активные просоциальные модели, такие как: вступление в социальный контакт, асертивные действия, поиск социальной поддержки. Выбор просоциальных стратегий поведения позволяет курсанту адекватно адаптироваться к сложным психофизиологическим условиям военно-профессионального образовательного процесса.

Военно-профессиональная социализация – процесс не только усвоения личностью курсанта определенного социального опыта, но и развитие ее, совершенствование и самосовершенствование при разностороннем сопровожде-

Таблица 1

Показатели выбора стратегий преодолевающего поведения

курс	Ассертив. действия	Вст. в соц контакт	Поиск соц поддер.	Остор. действия	Импульс действия	Избегание	Манипул. действия	Асоциал. действия	Агрессив. действия
1	21,92	24,39	22,13	21,38	18,98	15,06	18,83	17,90	17,19
2	23,71	23,85	23,02	21,79	18,74	16,03	20,25	19,72	15,39
3	20,02	19,72	19,66	19,47	19	16,28	19,11	19,19	17,56
4	20,45	21,21	20,20	21,23	19,19	17,57	20,11	19,89	17,15
5	20,58	22,75	22,06	20,87	20,30	17,77	20,32	19,81	17,43

В работах Е.П. Белинской, О.А. Тихомандрицкой этот процесс представлен, как четвертая грань процесса социализации – как процесс конструирования реальности (построение стратегий совладающего поведения) [2; 4]. Противоречия, происходящие между внутренними и внешними инстанциями личности в процессе профессиональной социализации, находят свое выражение в доминирующих поведенческих стратегиях, направленность которых и заключается в урегулировании, сглаживании, либо поглощении их самих. Изучение взаимосвязей и динамики, выделенных С. Хобфоллом девяти стратегий преодолевающего поведения и социально-психологических характеристик личности [4], позволяет нам не только проследить значимые тенденции процесса военно-профессиональной социализации, но и выявить их специфичность. К тому же

нии военной среды, предъявляющей определенные требования к психологическим, социально-психологическим характеристикам человека.

СПИСОК ЛИТЕРАТУРЫ

1. Анастаси А., Урбина С. /Психологическое тестирование/ – С-Петербург, Питер, 2001.
2. Белинская Е.П., Тихомандрицкая О.А. /Социальная психология личности./-М.,Академия.,2009.
3. Вебер М. Основные социологические понятия / Пер. с нем. М. И. Левиной // Вебер М. Избранные произведения. М.: Прогресс, 1990.
4. Никифоров Г.С., Дмитриевой М.А., Снеткова В.М. // Практикум по психологии менеджмента и профессиональной деятельности: учеб. пособие /.. - СПб.: Речь, 2003. Стр.

311-321.

системе социальной работы./ М., 2004. С.208-211.

5. Никишина В.Б., Василенко Т.Д. /Психодиагностика в

УДК 156.923:316.6

CHARACTERISTICS OF THE PERSON AND OVERCOMING BEHAVIOUR IN THE CONDITIONS OF MILITARY-PROFESSIONAL SOCIALIZATION

© 2011

A. V. Sozonnik, applicant

Pedagogical Institute of Saratov State University named after N.G. Chernyshevsky, Saratov (Russia)

Keywords: the person, socialization, professional socialization, strategy of overcoming behavior, aggressive actions, assertive actions, search of social support.

Annotation: The article is devoted to the discussion of the results of the empirical researches directed on studying of socially-psychological characteristics of a cadet personality, overcoming behavior in the conditions of military-professional socialization. Dynamics and interrelations of overcoming behavior and socially-psychological characteristics of a cadet personality of a military high school are studied. Various combinations of overcoming behavior with socially-psychological characteristics of a cadet personality are subjected to the detailed analysis.