

Ключевые понятия: самоосуществление, личность, иерархическая модель, самоотношение, деятельность, результативность процесса обучения

Аннотация: Рассмотрение метода анализа иерархий, как средства позволяющего всесторонне и достоверно изучить и оценить самоосуществление личности, а так же полно определить приоритеты всех составляющих относительно изучаемого явления.

Теоретический анализ зарубежной и отечественной научной литературы показывает, что многие представители отечественных и зарубежных научных школ и направлений занимаются изучением категории «самоосуществление». Среди зарубежных психологов свои работы посвятили изучению проблемы самоосуществления, А.Адлер, Г.В.Оллпорт, Э.Фромм, Дж.Келли, Э.Эриксон и др. В отечественной науке Л.И. Божович, Л.С. Выготский, М.Р. Гинзбург, И.В. Дубровина, Б.С. Круглов, Е.П. Авдеевская, К.А. Абульханова-Славская, Л.И. Анцыфирова, И.А. Зимняя и др. Философский аспект проблемы самоосуществления рассматривается в работах Э.Мунье, Х. Ортега-и-Гассет, Г. Кайзерлинга, Г. Лукач, К. Маркса, Н. Бердяева, Л. Шестова, В. Розанова, Б.Г. Ушакова и др.

По мнению Е.В. Четошниковой на фоне проблем, обозначенных неклассической психологией, проблема самоосуществления личности остается наиболее глобальной и системообразующей [1]. На современном этапе постнеклассической мысли проблема самоосуществления обретает ещё большую актуальность, так как оказывается в эпицентре изучаемых проблем перехода возможности в действительность (В.С. Степин, 2001) [2].

Анализ взглядов на самоосуществление личности в трудах зарубежных и отечественных психологов позволяет отметить, что в своем большинстве авторы видят в самоосуществлении процесс реализации человеком своих потребностей и возможностей, состояние движения к вершинному уровню психологического развития. Наибольшую разработанность данное понятие получила в рамках гуманистического направления [3]. Проведенный теоретический анализ позволяет нам сделать вывод, что для изучения качеств личности, детерминирующих процесс самоосуществления важными являются: самоотношение, как процесс специфической активности субъекта в адрес своего «Я», состоящий в определенных внутренних действиях и установках на эти действия, направленный на потребность в самореализации (В.В. Столин, 1984); индивидуально-психологические особенности личности, способствующие достижению человеком собственной реализации и самоосуществления, развивая которые индивид увеличивает свою продуктивность; деятельность субъекта, определяет способность организации собственной активности, её мобилизацию, направление, согласования с объективными требованиями для достижения самоосуществления и успешного выполнения своей функции в окружающем мире [4, с.127].

Таким образом, понятие «самоосуществление», представляет собой сложное явление, состоящее из ряда компонентов.

В результате теоретического анализа самоосуществления личности была разработана иерархическая модель, состоящая из пяти уровней. Модель выступает как упрощенное воспроизведение рассматриваемого явления, сделанное для того, чтобы наилучшим образом продемонстрировать её отдельные особенности и свойства.

Иерархическая модель представляет совокупность элементов, связанных между собой. В данной структуре один объект является главным и находится на первом уровне (фокус иерархии), а остальные, находятся на низших уровнях иерархии, на втором, третьем и других. Между главным и подчиненными объектами устанавливается взаимосвязь «один ко многим». Узлы и ветви образуют иерархическую структуру.

Применение метода анализа иерархий (МАИ), с нашей точки зрения, является наиболее обоснованным, так как данный метод позволяет учитывать весовой коэффициент каждой составляющей, входящей в интегральный показатель изучаемого феномена [5]. В отличие от традиционного подхода, где все характеристики входящие в состав сложного явления, учитываются с одинаковыми весовыми коэффициентами, хотя их влияние на показатель может быть различным. Так же, не все структурные составляющие изучаемого явления, можно измерить с помощью одной методики и одних шкал измерения, что не допускает простого суммирования результатов. В связи с этим на наш взгляд именно метод анализа иерархий (МАИ) позволяет всесторонне и достоверно рассмотреть и оценить самоосуществления, а так же полно определить приоритеты всех составляющих относительно изучаемого явления.

На первом этапе построения иерархической модели осуществляется декомпозиция проблемы на сравнительно простые составляющие. Для этого изучаемое, сложное явление, представляется в виде иерархии, где фокус иерархии – изучаемое явление (самоосуществление).

Для анализа приоритетов составляющих, на каждом уровне иерархии формируются матрицы парных сравнений, основанные на оценке экспертов, и определяются приоритеты сравниваемых критериев [6]. Для выявления относительной важности элементов иерархии используется шкала отношений (табл. 1). Согласованность мнений экспертов оценивается при помощи индекса согласованности (ИС) и отношения согласованности (ОС). Оценки

экспертов считаются согласованными, если значение ОС меньше, либо равно 0,1 (табл. 1).

хия и определяются векторы приоритетов составляющих. Показатели для первого уровня представлены в таблице 2.

Таблица 1

Шкала отношений

Степень значимости	Определение	Объяснение
1	Равнозначность	Два действия несут одинаковый вклад в достижении цели
3	Слабое преобладание одного действия над другим (слабая значимость)	Существуют соображения в пользу предпочтения одного из действий, однако они не достаточно убедительны
5	Существенная или сильная значимость	Имеются надежные данные или логические суждения для того, чтобы показать предпочтительность одного из действий
7	Очевидная или очень сильная значимость	Убедительное свидетельство в пользу одного действия перед другим
9	Абсолютная значимость	Свидетельства в пользу одного действия другому в высшей степени убедительны
2, 4, 6, 8	Промежуточные значения между двумя соседними суждениями	Ситуация, когда необходимо компромиссное решение

На втором этапе осуществляется иерархический синтез, то есть определяется вектор приоритетов составляющих компонент нижнего уровня относительно фокуса иерархии. Это позволяет определить весовые коэффициенты каждой составляющей иерархической модели, что характеризует степень их влияния на фокус иерархии.

Таким образом, изучаемое нами явление было представлено в виде иерархии (рис. 1).

В последнем столбце таблицы приведены значения вектора приоритетов для составляющих первого уровня иерархии. Из результатов видно, что на самоосуществления наибольшее влияние оказывает деятельность субъекта и наименьшее значение для фокуса иерархии имеет самоотношение личности.

В свою очередь, анализ результатов второго уровня, дает основания сделать вывод, что влияние блока самоотношения на фокус иерархии в большей степени обусловлено поведенческой составляющей (0,636986) и в наименьшей степени когнитивной (0,104729); влияние блока индивидуально-психологические особенности личности характеризующийся интрапсихическими и интерпсихическими свойствами личности обусловлено обоими составляющими в равной степени (0,5); блок деятельность субъекта, оказывает влияние на самоосуществление в большей степени через показатель – результативность в процессе обучения (0,563813) и наименьшее влияние через характеристику - рефлексия (0,055022).

После построения всех матриц парных сравнений и определения приоритетов сравниваемых компонент, выполняется иерархический синтез.

Результатом иерархического синтеза является вектор приоритетов компонент нижнего уровня, отражающий степень влияния данного признака на уровень самоосуществления.

Используя вышеизложенный алгоритм, у группы испытуемых из 536 человек, в возрасте от 16 до 20 лет, был измерен интегральный показатель самоосуществления. На рисунке 2 представлена гистограмма распределения значений уровня самоосуществления в исследуемой группе.

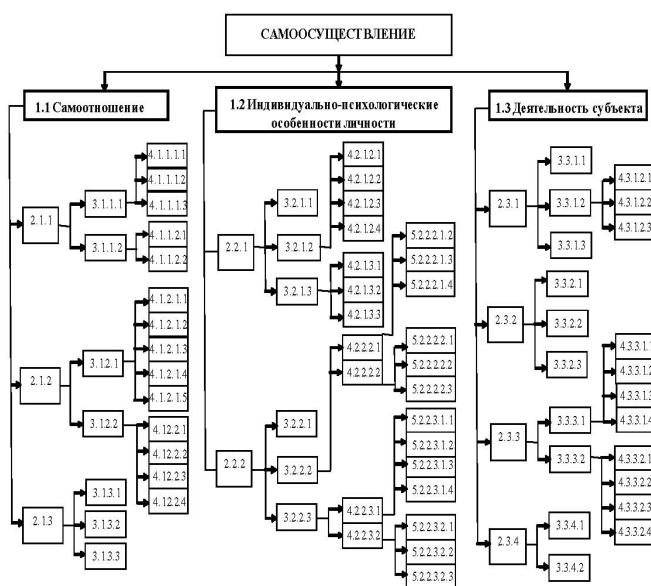


Рис. 1. Многоуровневая иерархическая модель самоосуществления

Фокус иерархии – самоосуществление. Первый уровень представлен тремя компонентами: 1.1 - самоотношение; 1.2 - индивидуально-психологические особенности личности; 1.3 - деятельность субъекта. Второй уровень иерархической модели представляет собой составляющие компонента первого уровня. Так самоотношение представлено тремя блоками: 2.1.1 - когнитивный блок, 2.1.2 - эмоциональный блок, 2.1.3 - поведенческий блок; индивидуально-психологические особенности личности представлены двумя блоками: 2.2.1 – интрапсихические свойства и 2.2.2 – интерпсихические свойства; деятельность субъекта рассматривается посредством четырех блоков: 2.3.1 – рефлексия, 2.3.2 – пространственно-временной аспект, 2.3.3 – стратегии действий, 2.3.4 – результативность процесса обучения.

После декомпозиции проблемы строятся матрицы парных сравнений для составляющих каждого уровня иерар-

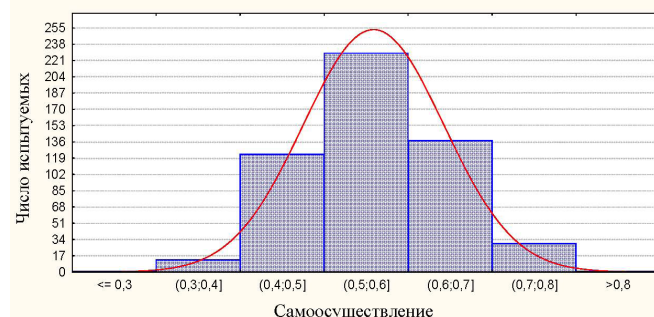


Рис. 2. Гистограмма распределения значений показателя самоосуществления

Так как уровень интегрального показателя самоосуществления измерялся в диапазоне от 0 до 1, то низкому

Матрица парных сравнений для компонент первого уровня иерархии

Какая из составляющих самоосуществления является наиболее важной	1.1 Самоотношение	1.2 Индивидуально-психологические особенности личности	1.3 Деятельность субъекта	Вектор приоритетов
1.1 Самоотношение	1	1/3	1/5	0,104729
1.2 Индивидуально-психологические особенности личности	3	1	1/3	0,258285
1.3 Деятельность субъекта	5	3	1	0,636986
	$\lambda_{\max}=3,04$	ИС=0,019	СИ=0,58	ОС=0,03

уровню соответствует диапазон от 0 до 0,2, ниже среднего – 0,2 до 0,4, среднему уровню соответствует диапазон показателя от 0,4 до 0,6, выше среднего – от 0,6 до 0,8 и высокому уровню интегрального показателя самоосуществления соответствует диапазон от 0,8 до 1,0 (рис.3).

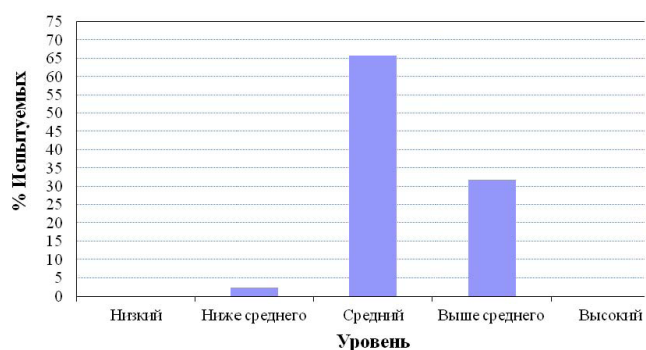


Рис.3. Частотный анализ уровней интегрального показателя самоотношения

Анализ результатов, представленных на рисунке 3, позволяет констатировать, что только 31,9% респондентов, имеющих уровень самоосуществления выше среднего, стремятся к осуществлению своего потенциала. Высокий уровень, который подразумевает и наличие деятельности в направлении развития и осуществления себя, и результативность приложенных усилий, не выявлен. Самый низкий показатель, выявленный среди респондентов - 0,34 и самый высокий - 0,79.

С помощью однофакторного дисперсионного анализа исследовалось влияние возраста на показатель, характеризующий самоосуществление (рис. 4).

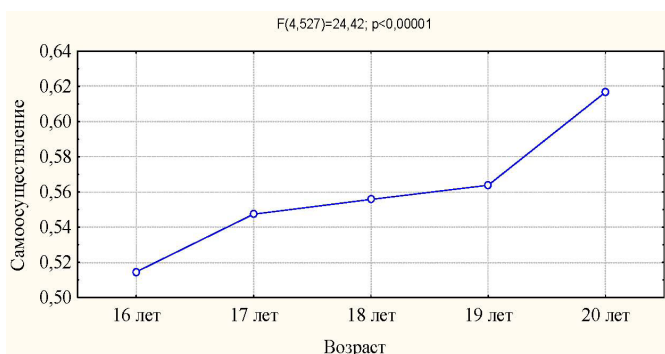


Рис.4. Влияние возраста на показатель самоотношения

Дисперсионный анализ показал, что возраст влияет на самоосуществление личности. С возрастом значение данного показателя возрастает.

Полученные нами результаты свидетельствуют о правомочности и результативности использования метода анализа иерархий для изучения такого сложного явления как самоосуществление личности.

В заключение отметим, при построении модели важно помнить, что степень ее сложности должна быть минимально достаточной. Это значит, что модель может быть сложна лишь настолько, насколько она в состоянии демонстрировать основные свойства изучаемого объекта.

СПИСОК ЛИТЕРАТУРЫ

1. Четошников, Е.В. Эмоционально-ценностные основания рефлексивной оценки жизненного самоосуществления: дис. На соискание ученой степени кандидата психологических наук [Текст]: Спец.: 19.00.01 – общая психология, психология личности, история психологии / Е.В.Четошников; Барнаульский государственный педагогический университет; науч. руков. О.М.Красноярцева – Барнаул, 2008. – 193 с.
2. Леонтьев, Д. А. Неклассический вектор в современной психологии [Электронный ресурс] / Д.А. Леонтьев // Постнеклассическая психология 2005, № 1 Режим доступа: http://narrativepsy.narod.ru/num1-2005_51.html
3. Алонцева, А.И. Самоосуществление личности в юношеском возрасте [Текст] / А.И. Алонцева // Вектор науки ТГУ, серия: «Педагогика, психология». 2011. - №3. - с. 23-26
4. Коростелев, А.А. Обеспечение готовности студентов к инновационной деятельности на основе формирования инновационно-ориентированной учебно-исследовательской среды [Текст] / А.А. Коростелев // Вектор науки ТГУ. Серия: Педагогика, психология. 2011. - №3. - с. 125-128
5. Андрейчиков, А. В., Андрейчикова, О. Н. Анализ, синтез, планирование решений в экономике [Текст]: Учебник. – М., 2004. – 464 с.
6. Саати, Т. Принятие решений. Метода анализа иерархий [Текст]: Пер. с англ. / Т. Саати – М.: «Радио и связь», 1993.-320 с.: ил.

А.И. Алонцева

ОЦЕНКА УРОВНЯ САМООСУЩЕСТВЛЕНИЯ ЛИЧНОСТИ...

**ASSESSMENT OF PERSONALITY SELF-FULFILLMENT LEVEL USING HIERARCHY ANALYSIS
METHOD**

© 2011

A.I. Alontseva, the senior lecturer to chair of psychology
Novokuznetsk Branch-Institute of Kemerovo State University, Novokuznetsk city (Russia)

Keywords: self-fulfillment, personality, hierarchical model, self-attitude, activity, effectiveness of educative process.

Annotation: Consideration of hierarchical analysis method as means allowing to study and estimate self-fulfillment thoroughly and reliably as well as to establish priorities of all elements in relation to studied phenomenon.