

**Аннотация:** Данная статья посвящена проблеме исследования родительства с акцентом на изучение отцовства. Приводится описание результатов адаптации американской методики исследования отцовства «Caregiving and Breadwinning Reflected Appraisal Inventory» (CBIRAI) на русский язык. Описан процесс перевода, адаптации и апробации методики. Даны рекомендации по использованию опросника ОРИ.

**Ключевые слова:** отцовство, методы исследования, адаптация CBIRAI.

**Постановка проблемы в общем виде и ее связь с важными научными и практическими задачами.** В последнее десятилетие в психологической науке все более популярным является изучение проблемы отцовства. Интерес к феномену отцовства выходит за рамки детской психологии, отцовство становится самостоятельным предметом исследований в рамках психологии развития и акмеологии, все чаще рассматривается не с позиций влияния на развитие ребенка, а как часть личностной сферы взрослого человека. Изучение родительства в настоящее время находится на этапе накопления научных знаний, проведения большого количества исследований в узких направлениях, таких как: влияние отношений с отцом на мотивационно-ценностные аспекты родительства у мужчин, имеющих детей [1], влияние родительской семьи на психологическую готовность юношей к отцовству [2], зависимость ориентировки супругов в конфликте от образов родителей, сформированных в детстве [3], проблемы эмоционального состояния детей в неполных семьях [4], проблемы детско-родительских отношений [5; 6; 7], особенности патерналиной депривации в условиях семейного восприятия [7] и др. Несмотря на подобную представленность исследований, посвященных отцовству, наиболее общие вопросы остаются неизученными: каковы факторы и механизмы формирования отцовства, этапы становления данного феномена, что влияет на психологическую готовность к отцовству, какова представленность типов «отцовствования» в современном мире?

**Анализ последних исследований и публикаций, в которых рассматривались аспекты этой проблемы и на которых обосновывается автор; выделение неразрешенных ранее частей общей проблемы.** Однако, в современных российских условиях эмпирическое исследование отцовства или его составляющих представляет определенную трудность в силу того, что существует очень ограниченный круг опросников, изучающих отцовство. В основном, это методики, разработанные для изучения материнства или родительских установок [7]. При этом, методик, созданных специально для исследования отцовства, учитывающих специфику и отличие отцовских практик и функций от материнских не представлено. Это обуславливает необходимость разработки такого диагностического инструментария в нашей стране. Однако, зарубежные исследователи имеют целый блок опросников, специально разработанных для изучения отцовства (например, CBIRAI; или Father Attitudes Scale (FAS)) [8].

Среди методик, широко применяемых в США, одной из наиболее интересных с точки зрения исследования отцовства является методика Caregiving and Breadwinning Reflected Appraisal Inventory (CBIRAI) созданная в 2001 году коллективом авторов во главе с Джозефом Плеком (Joseph Pleck).

**Формирование целей статьи (постановка задания).** В таких условия предпринятая нами попытка перевода и адаптации данного опросника для Российских исследований проблемы отцовства является весьма своевременной и актуальной.

Методика была создана коллективом авторов Т. W. Maurer, J. H. Pleck и Т. R. Rane в 2001 году для исследования отцовской родительской идентичности, однако она в том же виде с успехом была применена и для исследования материнской идентичности [8].

В связи с особенностями языка в процессе адаптации на русский язык было создано две версии опросника: мужской и женский вариант.

Опросник родительской идентичности имеет шесть шкал, описывающих родительство и построен на основе концептуальной теории родительской идентичности J. H. Pleck'a. В современной науке при изучении родительства, как личностного феномена, влияния родительства на развитие личности самого родителя и родительской идентичности авторы чаще всего оперируют понятиями концепции гендерных ролей. При этом считается, что традиционно мужская гендерная родительская роль предполагает финансовое обеспечение семьи и ребенка, а женская – уход и заботу. Распределение этих функций, однако, варьирует в современной семье. Соответственно, определение для себя приоритета какой-то из ролей (или паритета обеих), а также согласованность принятия определенных ролей между супругами может качественно описать родительскую идентичность личности. Таким образом, шкалы родительской идентичности в уходе за ребенком и в роли кормильца описывают принятие на себя этих ролей. Причем не просто выполнение этих ролей, а идентификацию себя как родителя именно в этой роли, ощущения «правильности» своего поведения как родителя при следовании данной линии поведения. Таким образом, самыми широко используемыми шкалами опросника в США являются первая (Шкала родительской идентичности в уходе за ребенком) и четвертая (Шкала родительской идентичности в роли кормильца).

Авторы опросника полагают, что родительская идентичность партнеров-родителей тесно взаимосвязана между собой. То есть, родительство не является просто личностным феноменом, оно во многом обусловлено супружескими отношениями. Эта идея не нова и для отечественных семейных психологов, однако в основном она постулируется в работах, основанных на практике семейной психотерапии. Теоретическое обоснование данного постулата дается в терминах системной семейной терапии. В американской традиции исследования отцовства выделяются работы [8; 9] в которых акцент смещается на роль женщины-матери, как партнера мужчины-отца, во многом определяющего отцовское поведение последнего. W. Doherty, например, предлагает специально учить женщин «обучать» мужчин ответственному отцовству [9]. J. Pleck доказывает, что вовлеченность отца в жизнь ребенка прямо зависит от вовлеченности матери [10]. При создании опросника J. Pleck и соавторы опирались на идею о том, что собственная родительская идентичность может быть определена только в тесной взаимосвязи с оценкой своего партнера как родителя и с представлением об оценке себя как родителя в глазах супруга. При этом они полагают, что это одинаково значимо, как для мужчин, так и для женщин.

То есть отцовская идентичность тесно связана с оценкой своей жены как матери и с теми ожиданиями, которые она имеет по отношению к отцовскому поведению мужа. Эти идеи находятся в согласии с концепцией трансгенерационной передачи [11], где указывается, что климат в семье и отношение к детям передаются в семьях через поколения по женской линии. С другой стороны, авторы полагают, что и материнская идентичность тесно связана с тем, как женщина оценивает своего супруга, как отца. При этом, чем меньше он принимает участия в жизни детей, тем большая ролевая нагрузка ложится на женщину, особенно, в финансовом плане (шкала идентичности в роли кормильца). Материнская идентичность также связана и с ожиданиями мужчины относительно материнского поведения супруги: вопросов возможности выбора и приоритета карьеры жены или воспитания детей. Таким образом, изучив все эти взаимовлияния, можно определить особенности родительской идентичности личности, прогнозировать развитие конфликтов и проблем в этой сфере, определить возможность роста и развития личности родителя. Подобная «зеркальность» отражена в остальных шкалах опросника: во второй (Шкала оценки родительской идентичности супруга(и) в уходе за ребенком), третьей (Шкала оценки родительской идентичности в уходе за ребенком в глазах супруга(и)), пятой (Шкала оценки родительской идентичности супруга(и) в роли кормильца) и шестой (Шкала оценки родительской идентичности в роли кормильца в глазах супруга(и)).

Адаптация опросника ОРИ была опубликована ранее и доступна в монографии [12]. Адаптированный вариант опросника (ОРИ) прошел концептуальную валидизацию и был использован нами в нескольких исследованиях, посвященных проблемам отцовства.

*Изложение основного материала исследования с полным обоснованием полученных научных результатов.* Для валидизации содержания и формы утверждений и их интерпретации были привлечены специалисты-психологи и эксперты в области семейного консультирования.

Затем в процессе апробации была оценена понятность и непротиворечивость утверждений перевода опросника. Согласно предварительным результатам валидизации, адаптация опросника «ОРИ» обладает достаточной степенью понятности и непротиворечивости.

Опросник состоит из двух блоков: блок шкал, определяющих родительскую идентичность в уходе за ребенком (традиционно женская роль) – 1-3 шкалы; и блок шкал, описывающих идентичность в роли кормильца (традиционно мужская роль) – 4-6 шкалы. Каждый блок отражает концепцию авторов о взаимосвязи родительской идентичности личности с оценкой и ожиданиями партнера. Так первый блок состоит из шкал: 1. Шкала родительской идентичности в уходе за ребенком, 2. Шкала оценки родительской идентичности супруга(и) в уходе за ребенком, 3. Шкала оценки собственной родительской идентичности в уходе за ребенком в глазах супруга(и). Второй блок соответственно составляют шкалы: 4. Шкала родительской идентичности в роли кормильца, 5. Шкала оценки родительской идентичности супруга(и) в роли кормильца) и 6. Шкала оценки родительской идентичности в роли кормильца в глазах супруга(и).

Каждая шкала опросника выделена отдельно и может быть самостоятельно использована. Шкалы, измеряющие идентичность в уходе и заботе о ребенке имеют по 14 вопросов-утверждений, шкалы, определяющие идентичность в роли кормильца имеют по 10 вопросов-утверждений. Большинство вопросов-утверждений имеет пять вариантов ответа (1. абсолютно не согласен, 2. не согласен, 3. не знаю, 4. согласен, 5. абсолютно согласен). Остальные также имеют пятиступенчатую шкалу выбора ответа (например 1. совсем не важно, 2. не очень важно, 3. важно, 4. очень важно, 5. чрезвычайно важно), либо пять различных вариантов ответов.

Таким образом, в методике подсчет баллов производится по методике VAS (визуальной аналоговой шкалы) в диапазоне оценок от 1 до 5 баллов по каждому вопросу-утверждению.

В каждой шкале имеются вопросы, обрабатываемые прямо (8 в первом и 7 во втором блоке) и обратно (6 в первом и 3 во втором блоке). Результаты прямых и обратных вопросов-утверждений суммируются после пересчета показателей в баллы. Методика подсчета баллов по прямым и обратным вопросам представлена в таблицах 1, 2.

Таблица 1 - Методика подсчета баллов по прямым вопросам ОРИ

Показатель, отмеченный испытуемым	1	2	3	4	5
Баллы для суммирования	1	2	3	4	5

Таблица 2 - Методика подсчета баллов по обратным вопросам ОРИ

Показатель, отмеченный испытуемым	1	2	3	4	5
Баллы для суммирования	5	4	3	2	1

Затем сумма баллов по каждой шкале переводится в стандартизированные баллы по формуле:

$$S = \Sigma \div N$$

где S – стандартный балл,  $\Sigma$  - сумма баллов по данной шкале, N – количество вопросов в данной шкале.

Внутри каждой шкалы имеется несколько типов вопросов: утверждения, отражающие ролевой выбор (РВ) (например, «прежде чем думать о повседневной уходе за ребенком, я должен заботиться о его (ее) материальном обеспечении»). Данный тип вопроса позволяет определить ролевую нагруженность и значимость социальных стереотипов для оценки себя как родителя. Для выявления влияния согласованности/рассогласованности родительского поведения партнеров, а также соревнования или конфликта между ними на определение своей родительской идентичности в опросник вводятся утверждения, отражающие сравнение себя с партнером (СП), например, «если бы супруга больше, чем я, заботилась о нашем ребенке, я бы чувствовал себя некомфортно». Независимые утверждения (Н) отражают общие представления о своем родителстве, например, «насколько для Вас важно хорошо заботиться о Вашем ребенке?»

Кроме того, в целях наиболее полного раскрытия проблемы вопросы одного типа дублируют друг друга во всех шкалах блока. Так вопросы сравнения себя с партнером в 1 и 4 шкалах дополняются сравнением партнера с собой во 2 и 5 шкалах и оценкой отношения партнера к этому вопросу в 3 и 6 шкалах соответственно. Например, баллы по вопросу-утверждению «когда я участвую в уходе за ребенком, я делаю это, чтобы помочь супруге» из 1 шкалы дублируется ответом на вопрос-утверждение «когда супруга участвует в уходе за ребенком, она делает это, чтобы помочь мне» из 2 шкалы. Возможный конфликт дополнительно раскрывается в ответе на этот же вопрос из 3 шкалы «моя супруга считает, что когда я участвую в уходе за ребенком, я делаю это, чтобы помочь ей».

Валидность адаптированной версии опросника оценивалась в исследовании по апробации адаптированной на русский язык формы, которое проходило в 2012-2013 гг. в Кемеровской области. В обследовании приняли участие в общей сложности 893 человека (437 мужчины, 456 женщины), из них 158 супружеских пар. Все испытуемые имеют детей. Средний возраст мужчин 31,9 лет. Женщин – 30,7 лет.

В качестве критерия, являющегося достаточно информативным для оценки полученных данных, мы использовали сравнение средних значения отдельных шкал теста в исследовании на в американской и российской выборках, представленное в таблице 3.

Таблица 3- Сравнение характеристик шкал ОРИ по средним значениям в американской [8] и российской выборках

Шкалы	Отцы (США)	Отцы (РФ)	Матери (США)	Матери (РФ)
	Среднее (SD)	Среднее (SD)	Среднее (SD)	Среднее (SD)
1. Шкала родительской идентичности в уходе за ребенком	3.66 (.378)	3.301 (.568)	4.15 (.343)	4.258 (.244)
2. Шкала оценки родительской идентичности супруга(и) в уходе за ребенком	3.35 (.553)	3.502 (.456)	3.99 (.418)	3.163 (.445)
3. Шкала оценки родительской идентичности в уходе за ребенком в глазах супруга (и)	3.36 (.437)	3.001 (.522)	3.99 (.354)	3.182 (.354)
4. Шкала родительской идентичности в роли кормильца	3.45 (.883)	3.248 (.979)	2.55 (.717)	3.506 (.934)
5. Шкала оценки родительской идентичности супруга(и) в роли кормильца	3.18 (.531)	3.041 (.632)	2.27 (.649)	2.716 (.849)
6. Шкала оценки родительской идентичности в роли кормильца в глазах супруга (и)	3.13 (.559)	3.218 (.457)	2.31 (.697)	3.301 (.567)

Так как в американском исследовании принимали участие только супружеские пары (128 пар), для сравнения с их результатами из российской выборки были взяты результаты 158 супружеских пар. Результаты оказались сходны (попарное сравнение выборок мужчин и женщин по t-тесту показало отсутствие значимых различий).

В целом у российских мужчин немного снижены по сравнению с американской выборкой. У российских женщин более высокие результаты по всем трем шкалам идентичности в роли кормильца. Однако, делать выводы о причинах таких особенностей российской выборки можно только после более детального исследования, имеющего своими задачами изучение различий специфики российской и американской модели родительства.

Наглядно это представлено рисунках 1 и 2.

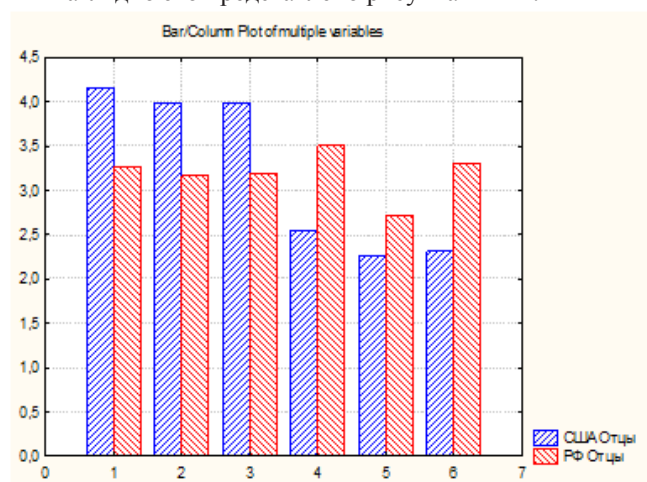


Рис. 1. Сравнение результатов выборок отцов США и РФ

Для определения надежности методики изучались две формы надежности: надежность в форме согласованности шкал и пунктов опросника и надежность в форме устойчивости результатов опросника.

Тест–ретестовая надежность оценивалась по результатам использования опросника с интервалом 6–10 месяцев в обеих группах. Значение коэффициента ранговой корреляции по Спирмену между результатами двух замеров составляло в группе мужчин 0,92, в группе женщин – 0,89 при 1% уровне значимости.

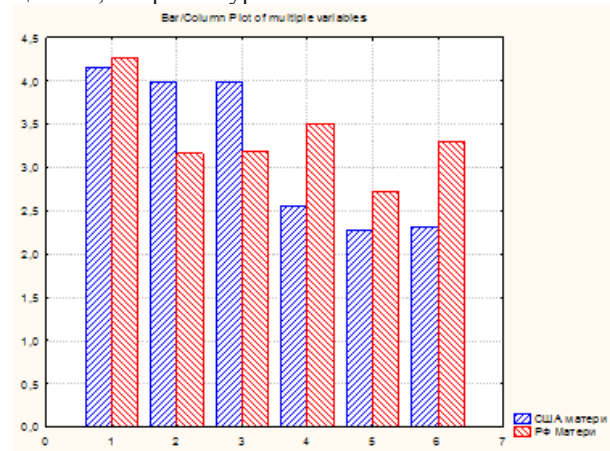


Рис. 2. Сравнение результатов выборок матерей США и РФ

Предсказуемость ответов на вопросы внутри каждой шкалы опросника обычно определяется с помощью разделения выборки случайным образом на две половины и подсчета суммарной оценки в обеих половинах. Нами был применен коэффициент, являющийся усредненным для всех возможных вариантов вычисления надежности с разделением на половины – Cronbach–alfa.  $\alpha$ -Кронбаха, вычисленные для шкал адаптированного опросника ОРИ по группам, представлены в таблице 4.

Таблица 4 - Внутренняя надежность адаптированного теста ОРИ ( $\alpha$ -Кронбаха) по шкалам и группам

Шкалы	Вся выборка	Отцы	Матери
1. Шкала родительской идентичности в уходе за ребенком	0.79	0.75	0.62
2. Шкала оценки родительской идентичности супруга(и) в уходе за ребенком	0.87	0.85	0.73
3. Шкала оценки родительской идентичности в уходе за ребенком в глазах супруга (и)	0.82	0.64	0.75
4. Шкала родительской идентичности в роли кормильца	0.89	0.79	0.89
5. Шкала оценки родительской идентичности супруга(и) в роли кормильца	0.89	0.73	0.87
6. Шкала оценки родительской идентичности в роли кормильца в глазах супруга (и)	0.88	0.87	0.78

Кроме того, для оценки согласованности между шкалами ОРИ определены корреляционные связи при 5%-м уровне значимости, представленные в таблице 5.

Таблица 5 - Корреляции между шкалами теста ОРИ (N=893)

	Шкала 1	Шкала 2	Шкала 3	Шкала 4	Шкала 5	Шкала 6
Шкала 1						
Шкала 2	0,023871					
Шкала 3	0,083721	0,080265				
Шкала 4	-0,03167	0,300147*	-0,28447			
Шкала 5	0,02805	-0,20342	0,250632	-0,07333		
Шкала 6	-0,09928	0,267278	-0,38067*	0,477043*	-0,4007*	

Примечание: значком \* помечены статистически значимые связи

Для большинства шкал, характеризующих идентичность в уходе за ребенком, значимых связей выявлено не было. Только шкала оценки родительской идентичности супруга(и) в уходе за ребенком коррелирует со шкалой родительской идентичности в роли кормильца.

Однако, шкалы, характеризующие идентичность в роли кормильца более согласованы для нашей выборки. 4 и 5 шкалы коррелируют с 6 шкалой, а также 6 с 3.

Следовательно, 4.Шкала родительской идентичности в роли кормильца и 5.Шкала оценки родительской идентичности супруга(и) в роли кормильца взаимосвязаны со Шкалой оценки родительской идентичности в роли кормильца в глазах супруга (и), а также с ней коррелирует 3.Шкала оценки родительской идентичности в уходе за ребенком в глазах супруга (и), что согласуется с теоретическими положениями автора опросника [8; 13].

*Выводы исследования и перспективы дальнейших изысканий данного направления.* Таким образом, полученные нами характеристики адаптированной методики ОРИ говорят о ее достаточной достоверности и надежности. Опросник может быть использован как для ручного способа проведения, так и для машинной обработки, применяемой на группе. Компактность и простота обработки делает его подходящим диагностическим инструментом для скрининговых исследований в области семейной психологии, перинатальной психологии и психологии родительства.

Данная методика позволит проводить исследования по психологии родительства и сравнивать отечественные исследовательские данные с зарубежными результатами.

#### СПИСОК ЛИТЕРАТУРЫ

1. Белогай, К. Н. Эмпирическое исследование структуры родительского отношения [Текст] / К. Н. Белогай, И. С. Морозова // Психологическая наука и образование. – 2008. – № 4. – С. 12- 23.
2. Кон, И. С. Мужчина в меняющемся мире [Текст] / И. С. Кон. – М.: Время, 2009. – 496 с.
3. Овчарова, Р. В. Психология родительства: учеб. пособие для студ. высш. учеб. заведений [Текст] / Р. В. Овчарова. – М.: Издательский центр «Академия», 2005. – 368 с.
4. Борисенко Ю. В. Специфика психологической помощи семье в контексте работы с отцовством [Текст]

УДК 159.922.1:37.018.1

#### THE ADAPTATION OF THE CAREGIVING AND BREADWINNING REFLECTED APPRAISAL INVENTORY (CBIRAI) INTO RUSSIAN

© 2013

*Y.V. Borisenko*, candidate of psychological science, the senior lecturer of the chair of general psychology and developmental psychology  
*Kemerovo State University, Kemerovo (Russia)*

Ю. В. Борисенко // Вестник Кемеровского государственного университета, выпуск 3 (43). - Кемерово, 2010. – 237 с. – С. 31-37.

5. Борисенко, Ю. В. Психология отцовства [Текст] / Ю. В. Борисенко. – Москва - Обнинск: «ИГ-СОЦИН», 2007. – 220 с. - 1250 экз. - ISBN 978-5-91070-015-8.

6. Борисенко Ю. В. Психология семейных отношений: учебное пособие [Текст] И. С. Морозова, К. Н. Белогай, Ю. В. Борисенко // - Кемерово, 2012. – 424 с.

7. Лидерс, А. Г. Психологическое обследование семьи: учеб. пособие-практикум для студ. фак. психологии высш. учеб. заведений [Текст] / А. Г. Лидерс. – М.: Издательский центр «Академия», 2006. – 432 с.

8. Maurer, T. W . Parental identity and reflected appraisals: Measurement and gender dynamics. [Text] / T. W. Maurer, J. H. Pleck, & T. R. Rane // *Journal of Marriage and the Family*, 2001. – №63. – p. 309-321.

9. Doherty, W. J. Family theories and methods: A contextual approach. [Text] / W J. Doherty, P. G. Boss, R. LaRossa, W. R. Schumm, S. K. Steinmetz // P. G. Boss, W J. Doherty, R. LaRossa, W. R. Schumm, S. K. Steinmetz Family theories and methods: A contextual approach. – New York: Plenum Press, 1993.

10. Pleck, J. H. Mother involvement as an influence on father involvement with early adolescents. [Text] / J. H. Pleck, S. Hofferth // *Fathering*, 2008. - № 6. – p. 267–286.

11. Шутценбергер, А. Синдром предков. Трансгенерационные связи, семейные тайны, синдром годовщины, передача травм и практическое использование гено-социограммы [Текст] / А. Шутценбергер. – М.: Изд-во Института Психотерапии, 2001. – 240 с.

12. Борисенко Ю. В. Отцовство как психологический феномен личности [Текст] Ю. В. Борисенко - Кемерово, 2011. – 280 с.

13. Pleck, J. H. Paternal involvement: revised conceptualization and theoretical linkages with child outcomes and paternal involvement: levels, sources, and consequences. [Text] / J. H. Pleck // Lamb M. E. The role of the father in child development (5th ed.). New York: Wiley, 2010. – p. 58-93.

*Annotation:* This article is devoted to the issue of measurement of parenthood and parenting accenting on studying of fathering. The results description of the adaptation of the «Caregiving and Breadwinning Reflected Appraisal Inventory» (CBIRAI) into Russian is given. The process of translation, adaptation and approbation of the inventory is described there in the article. Also the recommendations for users of the Russian version of CBIRAI are given.

*Keywords:* fathering, measurement, adaptation of CBIRAI into Russian.